

Mijn kilometerteller/tellerbak project!



Dit is mijn originele tellerbak, op het eerste gezicht niks mis mee maar ik wilde graag een toerenteller ipv een grote klok, zoals onderstaande foto.



Dit was het makkelijke stuk.....

In mijn 250d uit 1986 zat een kilometerteller welke tot 200 km/uur gaat (nummer welek erop staat: 124.542.19.66). Ik denk de originele als ik naar andere 250d's kijk zie ik ook kilometertellers tot 200 km/uur.

Kwam er achter tijdens het rijden met mijn navigatie dat de snelheidsaanduiding toch wel vreemd afweek, normaal moet een kilometerteller overdrijven, de mijne onderdreef (is dit een goed woord?)

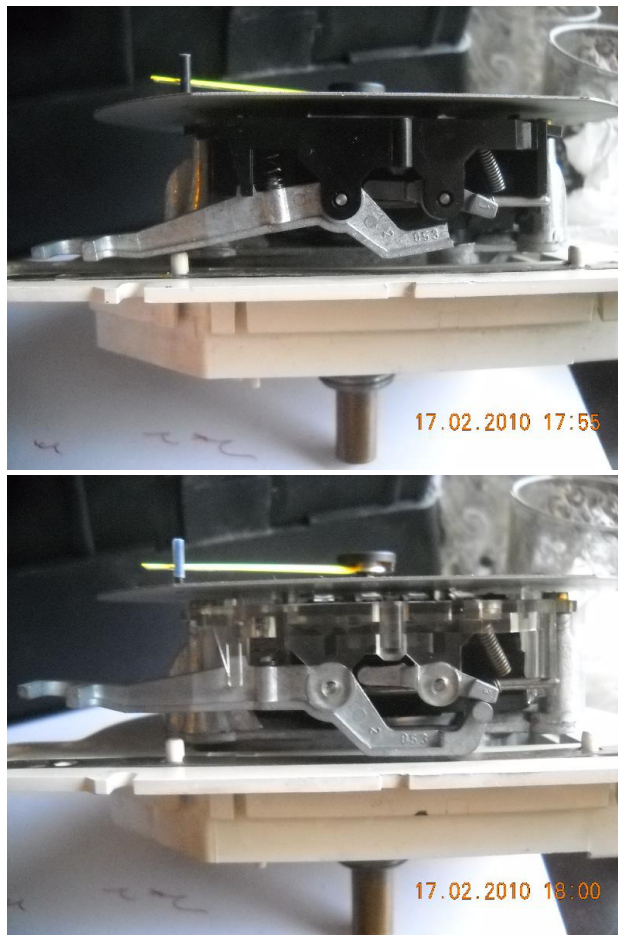
Tot 100 km/uur was er niets aan de hand, kilometerteller overdreef netjes en 100 op de teller was exact 100 op mijn navigatie.

Erboven echter werd het vervelend, 120 op de teller was bijna 125 op mijn navigatie.

140 op de teller was gewoon 150 op de navigatie en aangezien ik geen onverwachte fanmail wil hebben eens flink gegoogled voor oplossingen.

Helaas niets bruikbaars te vinden.

Ik had mijn kilometerteller al eens gedemonteerd omdat mijn dagteller het niet deed, niet zo vreemd als je volgende foto's ziet.



Op de bovenste foto mijn kilometerteller, op de onderste zoals het hoort, had ondertussen al een reserve tellerbak van marktplaats gekocht.

In bovenstaand geval blijft je dagteller gewoon doortellen en kun je hem niet nullen, de vorige eigenaar had er echter een opgevouwen stukje papier tussen gedaan zodat hij continu genuld werd.

Armpje vervangen en voila, de dagteller werkte weer en kon ook netjes genuld worden. Was even wat gepruts maar was zo gepiept.

Op marktplaats nog 2 tellerbakken gekocht, als reserve en om misschien weer door te verkopen. 1 van een diesel, de andere van een benzine.

De eerste tellerbak en de diesel van de andere tellerbakken gaan allebei tot 220 km/uur. Die van de benzine gaat tot 230 km/uur.

Nou leek me het misschien mogelijk om er een andere teller in te zetten die niet zo afweek alleen geen van allen waren hetzelfde als mijn originele.

Heb toen met mijn accuboormachine en torx 15 gekeken welke het dichtsbij mijn kilometerteller kwam qua "snelheid".

1 van de tellers tot 220 km/uur kwam erg dichtbij, gaf iets teveel aan tov mijn originele, maar dat is te corrigeren, geen eigen wijsheid maar gevonden op een ander forum.

Originele teller uitgebouwd en klaar om andere te monteren. Zag toen dat het asje van de totaal telling erg gemakkelijk heen en weer kon, zou er dus uit kunnen vallen (Foto, asje met tandwiel). Hierop een ijzerdraadje gebogen en gemonteerd zodat het asje kon draaien en een beetje bewegen maar er niet meer uit kon.



Teller moest nog beter afgesteld worden, heb alleen de teller in de auto gezet en gekeken hoeveel hij afweek van mijn navigatie en of de afwijking lineair was.



Teller week 10 km af, gaf teveel aan. Om dit te corrigeren moet je de naald van de teller loshalen en op de goede plek terugzetten. (Ook dit niet zelf verzonnen, op een ander forum corrigeerde iemand de teller op een iets andere manier maar komt op hetzelfde neer.)

Als eerste moet je heel voorzichtig de naald over het pennetje van de 0km/uur tillen. Als het goed is staat er onderaan de wijzerplaat een klein streepje, hier zou de wijzer ongeveer moeten komen stil te staan.



In mijn geval stopte de wijzer niet daar maar er een stukje naast.



Heb er zelf een streepje gezet zodat ik het nulpunt wist, na meer dan 20 jaar kan het veertje wat de wijzer tegenhoud wel een beetje lammer zijn.

Makkelijke manier om de wijzer zonder schade te verwijderen is een houten wasknijper slopen zodat je de 2 helften apart hebt. Leg deze naast de wijzer en wip met 2 schroevendraaiers voorzichtig de wijzer eraf, steek ze ver genoeg eronder anders wip je alleen het zwarte dopje eraf.



Dit zit gelijmd maar als je voorzichtig met je nagel aan 1 kant een deukje in de zijkant duwt kun je hem klemmend erop zetten. (Misschien moeilijk te zien op de onderstaande foto maar aan de rechterkant zit een plat kantje, zie je niets van als het op de wijzer zit en je voegt op deze manier ook geen gewicht toe aan de wijzer wat meer afwijking zou kunnen veroorzaken.)



Heb toen de wijzer weer teruggeplaatst maar een klein stukje voor het streepje wat ik zelf gezet heb.



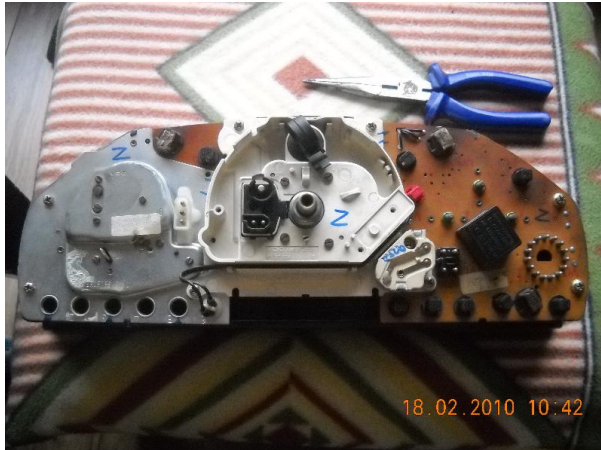
Je kan de wijzer er zo opduwen, wel voorzichtig doen anders verdraait het asje. Zit de wijzer zoals je hem wil hebben, in mijn geval een klein stukje voor het eigengezette streepje dan kun je hem even voorzichtig goed vast duwen. Zit hij niet naar je zin, gewoon weer even eraf wippen en opnieuw positioneren.

Toen weer een stukje gereden en de teller week toen netjes over het hele gebied 5km af, netjes teveel tov mijn navigatie.

Nou, dat zou het einde van het verhaal zijn ware het niet dat de dag erna mijn teller stopte met tellen! Snelheid werd nog netjes aangegeven maar er kwam geen kilometer meer bij!

Ik had ergens gelezen hoe dit op te lossen was dus dat wilde ik effe doen, werd een uurtje of 4 werk..:(

Tellerbak weer uit de auto gehaald en teller uit de bak gehaald.



Haal alle schroeven eruit anders krijg je je teller er niet uit. Haal ook de schroef uit de interieur verlichtingspotmeter (zit aan de dagteller nulknop) en verwijder de pometer door er voorzichtig een platte schroevendraaier onder te steken en hem voorzichtig omhoog te duwen terwijl je hem ook een beetje heen en weer beweegt en omhoog trekt.

Haal nu de lamp met draad los uit de geleiding van de teller. Haal nu de teller eruit.

In mijn geval was het duidelijk wat het probleem was, het asje van de totaalteller was een stuk eruit gelopen.

Omdat ik wist hoe dit te fixen asje eruit gehaald en een stuk draad erin gestoken om de tellerwielletjes op zijn plek te houden.

Door nu met een tang wat beschadigingen te maken op de plek waar het aluminium tandwielletje zit zou deze weer goed gaan klemmen. Tandwielletje zit rechts van de cijferrollen van de totaalteller.

Asje teruggeschoven maar dit ging niet zo soepel, op het moment dat het door het aluminium tandwielletje zou moeten ging het erg zwaar en wilde niet verder.

Heb toen voorzichtig wat motiverende tikken op de as gegeven om hem door het tandwielletje heen te krijgen. DOE DIT DUS NOOIT!!! (Zie scheve aluminium tandwielletje op onderstaande foto's)



Het resultaat was dus een krom asje en een scheur in het plastic huis! Teller zat op dat moment nog helemaal in elkaar dus toen moest ik iets doen wat ik absoluut eigenlijk niet wilde doen, de hele teller compleet uit elkaar halen en een donor totaal teller en dagteller monteren.

Als eerste de wijzer verwijderd zoals boven beschreven. Eerst gekeken waar de wijzer stilstond en ook hier een nieuw streepje gezet omdat de teller nu goed afgesteld stond. Toen de 2 kleine zwarte schroefjes verwijderd van de wijzerplaat en deze verwijderd. Teller ziet er dan zo uit.



Had als eerste trouwens de witte plastic achterkant verwijderd, zit met vier schroefjes vast. Mocht je een hal sensor (voor o.a. een temperatuurmeter) erop hebben zitten dan deze ook verwijderen, zit met 1 schroefje vast.

Nu kwam het vervelende, de, in dit geval transparante, plastic behuizing moet van de aluminium onder behuizing af. Op zich geen probleem, zit met vier schroefjes vast ware het niet dat de veer van de wijzer en aan de plastic behuizing vast zit en aan de aluminium! Veer zit met een klein messing pinnetje vastgeklemd aan de plastic behuizing, met een messing klembusje aan de wijzer as.

Heb heel voorzichtig met een heel klein schroevendraaiertje het klembusje iets open geduwd, blijft niet open staan, klemt straks gewoon weer netjes.



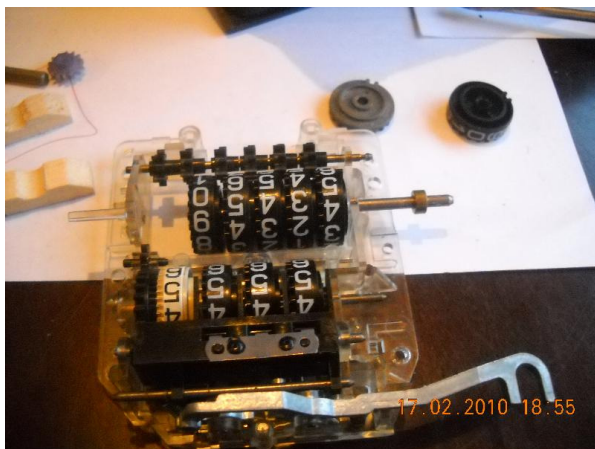
Foto is als voorbeeld, hier is ook het uiteinde van de veer al los, zit bij demonteren nog vast aan plastic behuizing.

Door nu heel voorzichtig met een platte schroevendraaier tussen de dagteller en de plastic balk waar de wijzer as doorheen zit omhoog te duwen gaat het klembusje met de veer omhoog. Na een klein stukje springt hij omhoog en kun je de plastic behuizing van de aluminium afhalen, kost wat gepruts want hij zit op 2 pennetjes gecentreerd.

Als je de plastic behuizing nu omdraait kun je het messing pennetje eruit duwen en is de veer los. Dit moest omdat de veer op de donor behuizing geplaatst moest worden. Zag toen dat ook dit asje erg gemakkelijk heen en weer kon schuiven en dus los kon raken. Heb dit asje toen ook eruit gehaald, alleen schoot mijn ijzerdraadje er ook uit dus toen zag het er zo uit!



Heb toen geprobeerd alles terug te plaatsen met de goede kilometerstand, echter als ik dan het aluminiumtandwieletje verdraaide kwamen de cijfers niet netjes op 1 lijn.



Alles toen op 0 km gemonteerd en toen liep alles netjes synchroon, moest alleen wel even 230000km erbij zien te krijgen!

Als je asje redelijk los zit is dat niet zo moeilijk, je kunt dan de cijferrollen uit elkaar duwen en ze voorzichtig 1 voor 1 op het goede cijfer zetten.

Dat ging bij mij echter niet want ik had het asje al iets opgeruwd en dit keer voorzichtig door het aluminiumtandwieletje geduwd en getikt. Er zat dus bijna geen speling meer op!

Kon gelukkig nog wel de 2 van de 200000 zelf zo op zijn plek krijgen maar de rest wilde niet.



Toen maar zo gedaan:

(Voorbeeld foto)

Op de plek waar normaal het plastic tandwieletje zit de accuboormachine erop en draaien maar, 1000km per 55 seconde, of te wel 65000 km per uur!

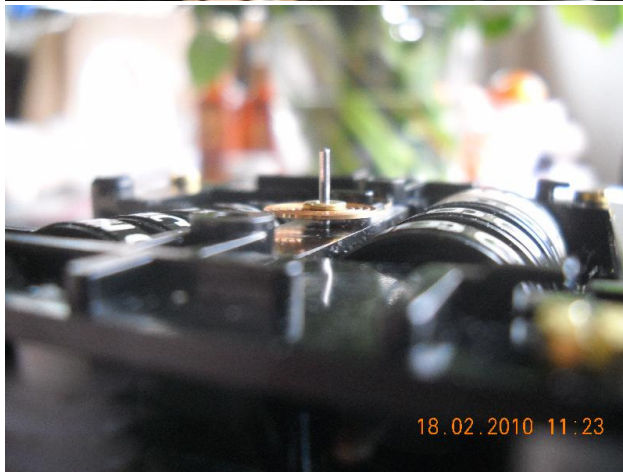
Kostte dus toch nog een klein halfuur om de 30000 km erbij te krijgen.

Daarna alles weer gemonteerd, ook het asje iets opgeruwd waar het plastic tandwieletje eropgaat omdat deze soms ook doorslipt.

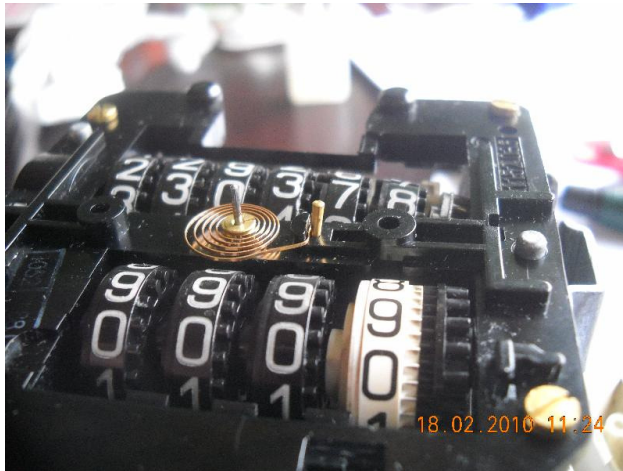
De rest in elkaar zetten is het omgekeerde van uit elkaar halen met 1 aandachtspuntje.

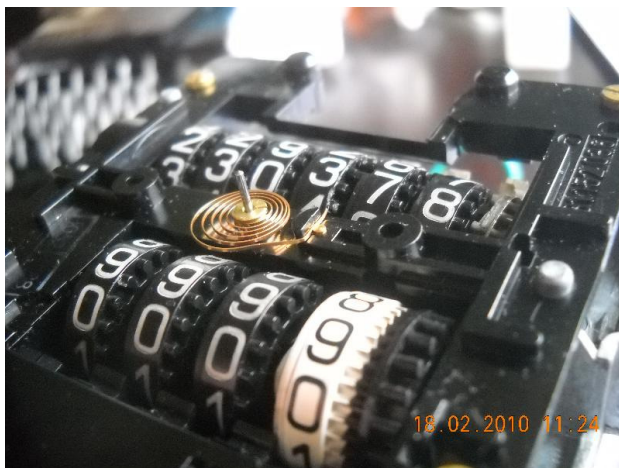
Nu de plastic behuizing en de aluminium behuizing weer op elkaar monteren, even goed kijken dat het plastic wormwiel goed zit en goed mikken om de wijzer as door het piepkleine gat te krijgen.

Als je het veertje van de wijzer terug gaat monteren duw hem dan vooral niet helemaal tot op de plastic behuizing! Dan doet de wijzer helemaal niets meer! Zorg voor een kleine ruimte onder het klembusje en de plastic behuizing, punt van je wijzerplaat is perfect ervoor.



Monteer dan het messing pennetje, pincet is erg handig in dit geval.





Duw het vast in het gat, dan klemt het het uiteinde van de veer tegen het plastic aan.
 Dan de wijzerplaat weer monteren, de wijzer monteren, witte plastic achterkant monteren en eventueel de hal sensor.

Test rijden om te kijken of snelheidsmeter niet teveel afwijkt en anders nog corrigeren.
 Alles terugzetten in de tellerbak en deze monteren en voila, nog beter dan nieuw!

Meteen een kleine aanpassing aan mijn tellerbak gedaan, zag dat de nieuwere versies dikkere transparante lichtdoorgeef dingen hebben. (Links oud, rechts nieuw)



Tevens hebben de nieuwere een uitsparing in de plastic rand onder de lampjes van de teller verlichting. Snap waarom want bij mijn bak, een oude, is de zwarte rand deels gesmolten. Heb dit meteen maar verholpen zodat de warmte van mijn lampjes makkelijker weg kan. En ik heb de goede lampjes erin, 3 watt en geen 5 watt want dan smelt gegarandeerd alles!



Voor de rest nog wat foto's van de hele operatie:





Hoop dat iemand er wat aan heeft,

Groet,

Arjen.