

# Scheinwerfer

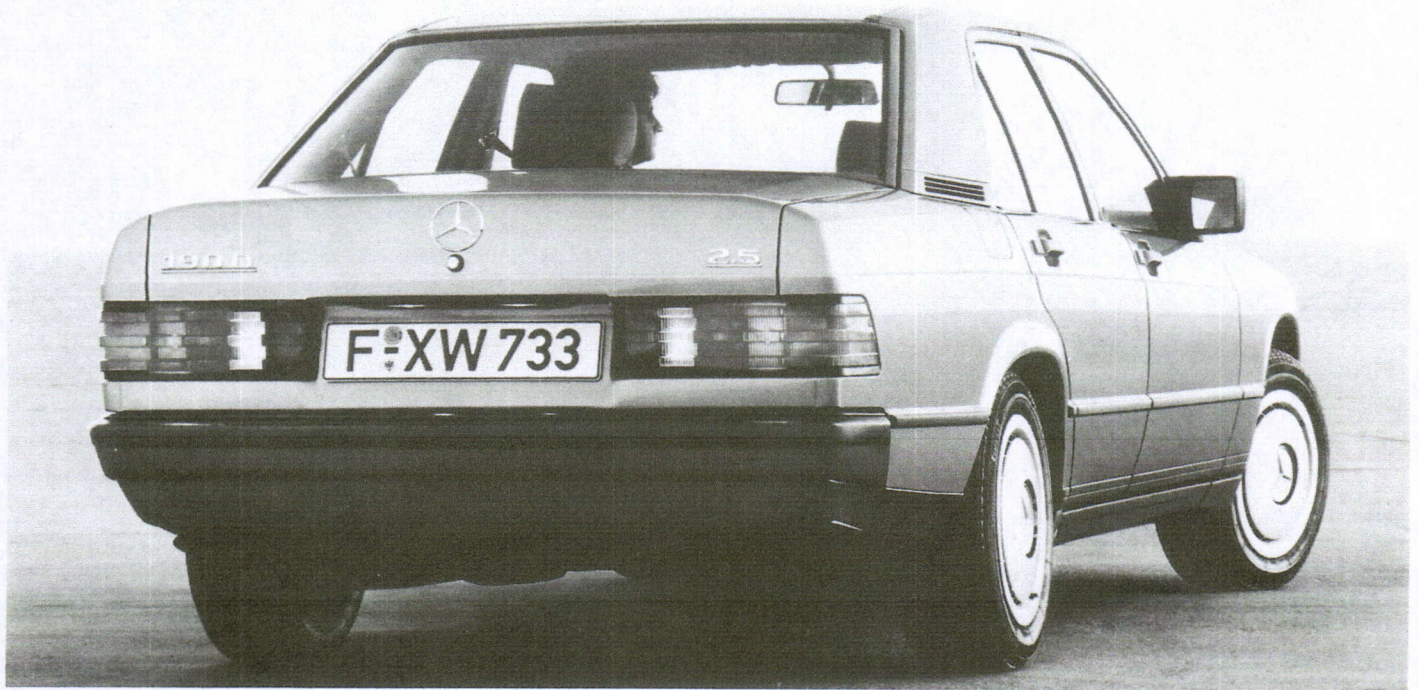
Eine Information für Mercedes-Benz-Verkäufer

26. April 1985

**EXPRESS**



## 190 D      Neu      2.5 in der Mercedes-Benz-Kompaktklasse



Dem 190 D, der sich aufgrund seiner temperamentvollen benzinerähnlichen Fahrleistungen, eine vorbildlich niedrige Schadstoffemission – u. a. schon wegen des geringen Kraftstoffverbrauches – und eine beispielhafte Wirtschaftlichkeit auszeichnet, wird ab Mai 1985 eine leistungsstärkere Variante – der **190 D 2.5** – zur Seite gestellt.

Das Haus Daimler-Benz bietet damit in der Mercedes-Kompaktklasse ein Fahrzeug an, das noch mehr Fahrdynamik – Beschleunigung, Elastizität, Geschwindigkeit – mit den dieseltypischen Vorteilen verbindet.

Der 2,5 l Dieselmotor bietet als großvolumiger Saugdiesel die besten Voraussetzungen, um:

- |                    |                                |                           |
|--------------------|--------------------------------|---------------------------|
| – viel Leistung    | – geringen Kraftstoffverbrauch | – lange Lebensdauer       |
| – hohes Drehmoment | – geringe Schadstoffemission   | – hohe Wirtschaftlichkeit |
- zu realisieren.

Das Fahrzeug wird aufgrund dieser Eigenschaften nicht nur bisherige Dieselfahrer ansprechen, sondern auch bei Besitzern eines Benzin-Fahrzeuges des Wettbewerbs auf starkes Interesse stoßen.

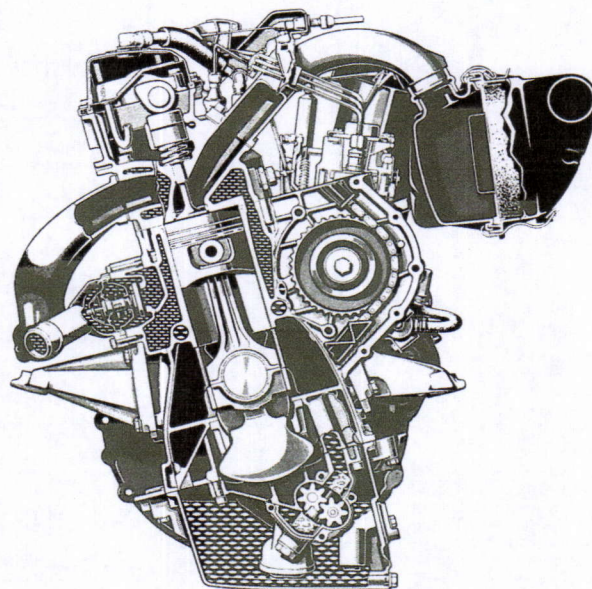
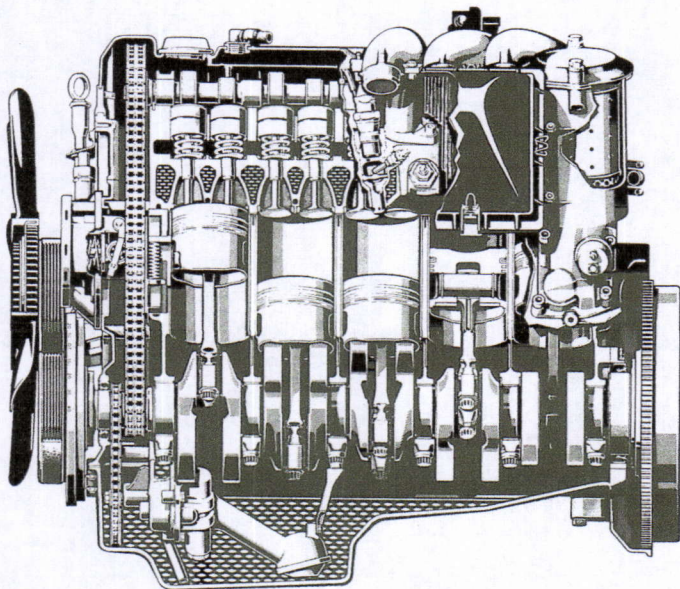
# Der 2,5 l Diesel-Motor OM 602

66 kW bei 4600 U/min

Der 190 D 2.5 erhält den gleichen 5-Zylinder-Dieselmotor wie der 250 D der Baureihe 124.

Die Grundkonzeption dieses Motors entspricht dem 4-Zylinder-Dieselmotor OM 601 des 190 D.

Die Darstellung der wesentlichen Merkmale können Sie dem Scheinwerfer Heft 6/84 sowie dem »Vorteile«-Modul PP 1.1.7 entnehmen.



## Triebwerk-Kapselung

Wie der 190 D und alle Dieselmodelle der Baureihe 124 hat auch der 190 D 2.5 eine in Funktion und Ausführung ähnliche Triebwerk-Kapselung.

Mit dieser Kapselung wird der Fahrzeugboden in den Bereichen Kühler, Motor und Getriebe – mit Ausnahme weniger Öffnungen für Luften- und Luftaustritt bzw. für Übertragungselemente – vollständig nach außen abgeschlossen. Motorhaube, Getriebetunnel und Stirnwand sind mit Dämpfungsmatten belegt.

Gummiprofile dichten zusätzlich die Motorhaube sowie das Scheinwerfer- und Kühlerumfeld ab und verringern den Schallaustritt aus dem Motorraum.

Mit der Kapselung wird das Außengeräusch sowohl im Stand als auch im Fahrbetrieb deutlich reduziert.

**Für ein angenehmes Innenraum-Geräuschniveau ist ebenso Vorsorge getroffen wie beim 190 D und den Dieselmodellen der Baureihe 124.**

## Kupplung

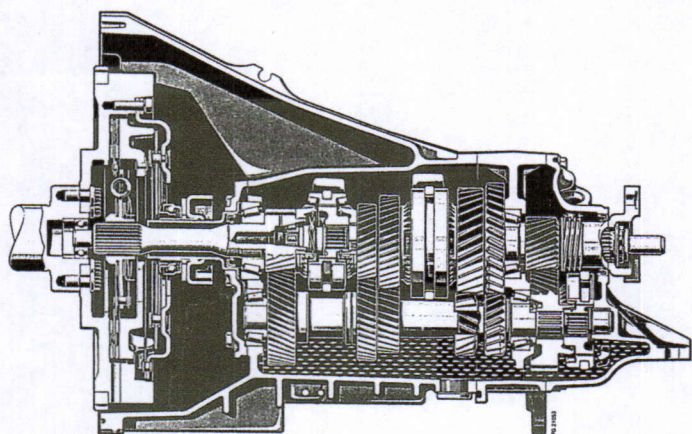
Der 190 D 2.5 erhält wie der 250 D eine Einscheiben-Trockenkupplung mit hydraulischer Betätigung und automatischer Nachstellung. Die Mitnehmerscheibe hat einen Durchmesser von 215 mm; die Beläge bestehen aus **asbestfreiem** Material.

## Fahrwerk

Das Fahrwerk ist im wesentlichen gleich wie bei den Modellen 190, 190 E und 190 D. Die vorderen Federn und der Drehstab sind den veränderten Leistungs- und Gewichtsverhältnissen angepaßt.

## 5-Gang-Schaltgetriebe serienmäßig

In den 190 D 2.5 wird das 5-Gang-Schaltgetriebe GL 68/20-5 mit Mittelschaltung serienmäßig eingebaut. Die Übersetzungen weichen vom entsprechenden Getriebe des 250 D ab, sie sind jedoch mit den als Sonderausstattung lieferbaren 5-Gang-Getrieben im 200 und 230 E der Baureihe 124 identisch.



Übersetzungen	i =
1. Gang	3,91
2. Gang	2,17
3. Gang	1,37
4. Gang	1,00
5. Gang	0,78
R. Gang	- 4,27
Hinterachse	3.64

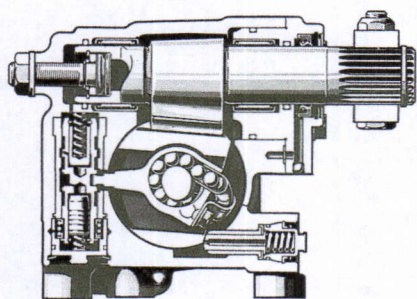
Die Hinterachsübersetzung ist so auf die Motorcharakteristik und das 5-Gang-Schaltgetriebe abgestimmt, daß sowohl im Stadtbetrieb als auch auf Überlandfahrten optimale Fahreigenschaften erreicht werden.

### Automatik

Als Sonderausstattung kann die gleiche Wandler-4-Gang-Automatik W 4 A 020 wie beim 250 D eingebaut werden.

Die Übersetzung der Hinterachse ist in diesem Falle  $i = 3,07$

## Servolenkung serienmäßig



Wie beim 190 E 2.3-16 gehört auch beim 190 D 2.5 die Servolenkung LSA 068 zum serienmäßigen Lieferumfang.

## Fahrleistungen

Motorcharakteristik, Getriebe und Hinterachsübersetzung sind so aufeinander abgestimmt, daß im Vergleich zum 190 D mit 4-Zylinder-Motor das Beschleunigungsvermögen und die Steigfähigkeit deutlich besser sind. Die höhere Motorleistung wird nur zu einem

kleinen Teil zur Steigerung der Höchstgeschwindigkeit benutzt, die – anders als beim 190 D – im 5. Gang erreicht wird.

Der Kraftstoffverbrauch ist auch bei diesem neuen Modell bemerkenswert niedrig.

## Produktvorteile

- Der 190 D 2.5 verbindet benzinertypische Fahrdynamik mit allen dieselspezifischen Vorteilen.
- Der 5-Zylinder-Reihenmotor ermöglicht als großvolumiger Saugdiesel bei günstigem Fahrzeuggewicht und sehr guter Aerodynamik hervorragende Fahrleistungen bei geringem Kraftstoffverbrauch.
- Der 2,5 l Dieselmotor erreicht bei niedrigen Drehzahlen ein hohes Drehmoment und ermöglicht dabei eine besonders komfortbetonte Fahrweise.  
Großvolumige 5-Zylinder-Saugmotoren bieten höhere Laufkultur und ausgewogenere Drehmoment- und Leistungsentfaltung als leistungsgleiche aufgeladene 4-Zylinder-Motoren.  
5-Zylinder-Reihenmotoren sind bei vergleichbarer Leistung leichter als 6-Zylinder-Motoren.
- Die (serienmäßige) Servolenkung steigert den Komfort und verringert den Kraftaufwand beim Einparken und Rangieren.
- Das Mercedes-Benz-Vorkammervorverfahren bietet mit ruhigem Motorlauf, geringer Bauteilebelastung, gleichmäßigen Zylinderkopf- und Kolbentemperaturen bei hoher Leistungsausbeute das insgesamt ausgewogenste Dieselverbrennungsprinzip für Pkw.
- Die Reiheneinspritzpumpe ist störungsunanfällig und wenig empfindlich gegen Kraftstoffverunreinigungen.
- Die pneumatische Leerlaufdrehzahlsteuerung stabilisiert den Leerlauf des kalten Motors.
- Die Kraftstoffvorwärmung verhindert das Versulzen des Kraftstoffes im Fahrbetrieb.
- Der Zylinderkopf aus Leichtmetall verringert das Motorgewicht.
- Das Querstromprinzip verbessert den Gaswechsel.
- Der hydraulische Ventilspielausgleich ist wartungsfrei und ermöglicht geräuscharmen Lauf.
- Die Doppelhülse zum Antrieb der obenliegenden Nockenwelle ermöglicht eine verschleißarme Ventilsteuerung.
- Die temperaturgesteuerte Lüfterkupplung nimmt im normalen Fahrbetrieb keine Antriebsleistung in Anspruch.
- Der Keilrippenriemen sichert durch automatische Nachspannvorrichtung wartungsfreien Lauf und hohe Lebensdauer.
- Die vorderen hydraulisch gedämpften Motorlager verringern die Übertragung der Motorvibration auf die Karosserie.
- Die Triebwerk-Kapselung verringert die Geräuschemission nach außen sowohl im Leerlauf als auch im Fahrbetrieb.

## Technische Daten

Typ	190 D 2.5	190 D
Getriebe		
5-Gang-Schaltgetriebe	Serie	SA
Automatik-Getriebe	SA	SA
Beschleunig. 0–100 km/h	S	S
Serienm. Schaltgetriebe	14,8*	18,1
Automatik-Getriebe	16,0*	18,6
* vorl. Angaben		
Höchstgeschwindigkeit, ca.	km/h	km/h
Serienm. Schaltgetriebe	174	160
Automatik-Getriebe	170	156
Kraftstoffverbrauch nach 80/1268/EWG bzw. DIN 70 030 Teil 1		
Serienm. Schaltgetriebe	l/100 km	l/100 km
Stadtzyklus	8,6	7,5
90 km/h	5,5	5,3
120 km/h	7,1	6,9
<b>Euromix</b>	<b>7,1</b>	<b>6,6</b>
Automatik-Getriebe		
Stadtzyklus	8,3	7,5
90 km/h	6,0	5,6
120 km/h	7,7	7,3
<b>Euromix</b>	<b>7,3</b>	<b>6,8</b>
<b>Gewichte</b>		
<b>Das Mehrgewicht des 190 D 2.5 gegenüber dem 190 D beträgt lediglich 45 kg!</b>		
Achslast fahrfertig	kg	kg
– vorn	640	595
– hinten	535	535
Leergewicht fahrfertig	1175	1130
Zuladung	590	500
Zul. Gesamtgewicht	1675	1630
Dachlast	100	100
Kofferraum-Zuladung	100	100
Anhängelast		
– ungebremst	625	600
– gebremst	1200	1200

## Impressum

Herausgeber:  
Daimler-Benz Aktiengesellschaft,  
Stuttgart-Untertürkheim,  
Vertriebsorganisation Inland  
Leitung: Helmut Schmidt  
Verantwortlich: Josef Gorgels/  
Manfred Eichhorn/Manfred Klein  
Redaktion:  
Alexander v. Seydlitz-Kurzbach/  
Gudrun Rebmann  
Telefon (07 11) 17-91 208-91 210

**Der Scheinwerfer dient ausschließlich  
der persönlichen Information von  
Mitarbeitern der inländischen  
Daimler-Benz-Vertriebsorganisation**